

Manufactured by:



JYDEPEJSEN A/S
Ahornsvinget 3-7
Nr. Felding
DK-7500 Holstebro
Tel. +45 9610 1200
Fax +45 9742 5216
salg@jydepejser.dk
www.jydepejser.com

Listed to
UL 1482-2010
ULC S627-00

Tested &
Listed By



OMNI-Test Laboratories, Inc.
Report No. 301-S-02c-4

- Model: Cosmo 971 Cosmo 971 Soapstone Cosmo 971 Sandstone Cosmo High Soapstone Cosmo High Soapstone Cosmo 1500
 Cosmo 1147 Cosmo 1147 Soapstone Cosmo 1147 Sandstone Cosmo Soapstone Classic Cosmo Pedestal Cosmo 1500 Soapstone

- Solid Fuel Room Heater - For Use with Solid Wood Fuel only

Date of manufacture / Date of fabrication Month / Mois Year / Annee Serial no. / N° de serie

TO PREVENT HOUSE FIRES:

Contact local building or fire officials about restrictions and installation inspection in your area.

Install and use only in accordance with manufacturer's installation and operating instructions and local codes.

In the absence of any local codes, installation must meet minimum requirements of NFPA 211 in the USA, and 6365 in Canada.

Refer to manufacturer's instructions and local codes for precautions required for passing a chimney through a combustible wall or ceiling.

Inspect and clean chimney system frequently in accordance with manufacturer's instruction.

Do not connect this stove to a chimney flue serving another appliance.

Do not use grate or elevate fire. Build wood fire directly on hearth.

Flue connector pipe must be 6" diameter, minimum single wall 24 msg black or 25 msg blued steel.

Chimney must be factory built 6" diameter Class A 103 HT, or masonry.

TO PREVENT CREOSOTE FIRES:

Inspect and clean chimney frequently - under certain conditions of use, creosote buildup may occur rapidly. Use only solid wood fuel (cord wood). Do not use fuels other than firewood.

CAUTION: Fully open combustion air control before opening the fuel feed door. Only operate the wood heater with the doors closed. Replace glass only with 4 mm ceramic glass.

POUR EVITER LES INCENDIES DOMESTIQUES:

Contactez les Autorités des bâtiments et les pompiers pour obtenir des instructions concernant les restrictions et inspections d'installation dans votre région.

Installez et utilisez cet appareil uniquement en respectant les instructions d'installation et d'utilisation du fabricant.

Respectez également les réglementations locales.

En l'absence de réglementations locales, l'installation doit respecter les normes minimales de NFPA 211 aux Etats-Unis et B365 au Canada.

Referrez-vous aux instructions du fabricant aux réglementations locales pour obtenir des instructions concernant les précautions nécessaires pour le passage de la cheminée à travers une paroi ou un plafond combustible.

Inspectez et nettoyez le système de cheminée fréquemment selon les instructions du fabricant.

Ne connectez pas ce poêle à un conduit de cheminée utilisé par un autre appareil.

N'utilisez pas de grille et ne faites pas monter le feu. Etablissez le feu de bois directement sur le foyer.

Le tuyau de connexion au conduit doit avoir un diamètre de 6" (152 mm), une paroi unique en acier de 24 msg (noir) ou 25 msg (bleu).

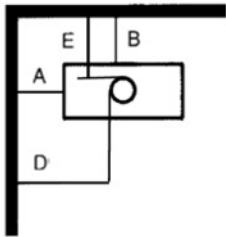
Le matériau de la cheminée doit être 103HT de classe A de 6" (152 mm) ou une construction en dur.

POUR EVITER LES FEUX DE CREOSOTE :

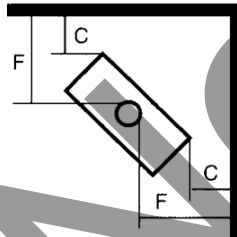
Inspectez et nettoyez la cheminée régulièrement - Sous certaines conditions d'emploi, la creosote peut s'accumuler rapidement. Pour usage uniquement avec du bois. Ne pas utiliser d'autres combustibles que le bois.

ATTENTION : Ouvrez complètement le contrôle d'air de combustion avant d'ouvrir la porte du foyer. N'utilisez le poêle que lorsque les portes sont fermées. Remplacer la vitre uniquement avec du verre céramique de 4 mm.

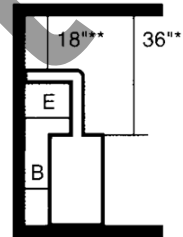
MUR ARRIERE / BACK WALL



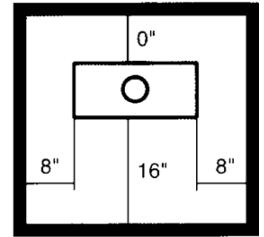
MUR ADJACENT / ADJACENT WALL



CEILING / PLAFOND



PROTECTION DE SOL / FLOOR PROTECTOR



*Floor protection shown for USA. Floor protection for Canada: 18" (46 cm) from unit to front of floor protector and 8" (20 cm) on all other sides. Floor protector must be under connector pipe for a thru-the-wall configuration for USA/Canada.

*Protection de sol pour aux Etats-Unis est indiquée. Protection de sol pour Canada: 18" (46 cm) devant de l'appareil au bord de la protection et 8" (20 cm) sur l'autre côté. La protection de sol doit s'étendre en dessous le conduit dans l'arrière pour Etats-Unis/Canada.

MIMIMUM CLEARANCES FOR USA/CANADA

Model	Cosmo 971, 1147, 1500, Pedestal
	Cosmo Sandstone 971, 1147, High
	Cosmo Soapstone 971, 1147, 1500, High, Classic

ECARTEMENT MIMIMUM POUR LES ETATS-UNIS / LE CANADA

Modele	Cosmo 971, 1147, 1500, Pedestal
	Cosmo Sandstone 971, 1147, High
	Cosmo Soapstone 971, 1147, 1500, High, Classic

- A. SIDE WALL TO UNIT 18" (46 cm)
- B. BACK WALL TO UNIT 10" (25 cm)
- C. CORNER WALL TO UNIT 7" (18 cm)
- D. SIDE WALL TO CONNECTOR 26" (65 cm)
- E. BACK WALL TO CONNECTOR 16" (41 cm)
- F. CORNER WALL TO CONNECTOR 16" (41 cm)
- G. CEILING TO APPLIANCE 36" (91 cm)

- A. MUR LATERAL - APPAREIL 18" (46 cm)
- B. MUR ARRIERE - APPAREIL 10" (25 cm)
- C. MUR DE COIN - APPAREIL 7" (18 cm)
- D. MUR LATERAL - CONDUIT 26" (65 cm)
- E. MUR ARRIERE - CONDUIT 16" (41 cm)
- F. MUR DE COIN - CONDUIT 16" (41 cm)
- G. PLAFOND - APPAREIL 36" (91 cm)

**Not Tested - NFPA Guidelines in the USA, CAN/CSA B365-M91 in Canada
Floor protection must be minimum 3/8-inch non-combustible material extending beneath (stove, and to the front and sides from door opening and to the rear as indicated).

**Non teste - Exigences NFPA aux Etats-Unis, CAN/CSA 8365-M91 au Canada. La protection de sol doit avoir une épaisseur de 3/8 po (1 cm), être d'un matériau non combustible et être placée devant et à côté de la porte ainsi qu'à l'arrière, comme indiqué.



CAUTION

HOT WHILE IN OPERATION - DO NOT TOUCH
KEEP CHILDREN AND CLOTHING AWAY
CONTACT MAY CAUSE SKIN BURNS
SEE NAME PLATE AND INSTRUCTIONS
KEEP FURNISHINGS AND OTHER COMBUSTIBLE
MATERIALS A CONSIDERABLE DISTANCE AWAY
FROM THE APPLIANCE

Do not overfire - If heater or chimney connector glows, you are overfiring.

ATTENTION

CHAUD PENDANT LE FONCTIONNEMENT - NE PAS TOUCHER.
TENIR ELOIGNES LES ENFANTS ET LES VETEMENTS - LE CONTACT PEU CAUSER DES BRULURES.
CONSULTEZ LA PLAQUE D'IMMATRICULATION ET LES INSTRUCTIONS.
TENIR LES FOURNITURES ET AUTRES MATIERE COMBUSTIBLES A DISTANCE DE L'APPAREIL.

Eviter de surchauffer - si le feu ou la cheminée devient rouge, vous surchauffez.

U.S. ENVIRONMENTAL PROTECTION AGENCY
Certified to comply with July, 1990 emission standards.

DO NOT REMOVE THIS LABEL / NE PAS ENLEVER CETTE ETIQUETTE