



Twinfire

Manuel d'installation et d'utilisation

Modèles

Basic



Classic



Elegance



Pur



Fabriqué par :

xeoos[®]
TWINFIRE

Specht Modulare Ofensysteme GmbH & Co. KG

Bahnhofstraße 2

35116 Hatzfeld-Reddighausen DE

T.+49 6452 92988-0

info@xeoos.de www.xeoos.de

Importé par :

WITTUS
FIRE BY DESIGN

Boîte postale 120

Pound Ridge NY 10576

T.914-764-5679 F.914-764-0465

info@wittus.com www.wittus.com

Testé et
homologué
par :



Portland
Oregon USA

OMNI-Test Laboratories, Inc.

Lisez attentivement ce manuel et sauvegardez-en les instructions.

Table des matières

Description	Page
Informations générales.....	3
Description du fonctionnement et homologations	4
Installation du poêle	5
Puissance calorifique et espaces.....	5
Alimentation en air extérieur	5
Raccordement à la cheminée	5
Fiche technique et dégagements.....	7
Protection du plancher.....	8
Combustibles autorisés	9
Préparation à la première chauffe	9
Allumage du feu	10
Fonctionnement	11
Arrêt et redémarrage	12
Utilisation correcte.....	12
Nettoyage et entretien	13
Vider le cendrier.....	13
Nettoyage ou remplacement de la vitre.....	13
Nettoyage de la cheminée et des chicanes.....	13
Maintenance	13
Dépannage : causes des problèmes et solutions	14
Bruits de « craquement ».....	14
Pièces de rechange Twinfire	15
Garantie Twinfire	15

Informations générales

Nous vous remercions d'avoir choisi le système xeoos Twinfire[®]. Il s'agit d'un produit remarquable, facile à utiliser, qui tire parti de deux feux pour un maximum d'efficacité.

La compagnie allemande Specht a mis au point ce poêle à bois avec beaucoup d'attention et se réjouit de pouvoir vous offrir un produit écologique d'une qualité exceptionnelle.

L'objectif de ce manuel est de donner des conseils et consignes aux propriétaires de poêle Twinfire afin de leur permettre d'obtenir une combustion respectueuse de l'environnement et de réduire les risques de dysfonctionnement du poêle.

Veillez lire le manuel attentivement avant d'utiliser le poêle pour la première fois. Il contient des informations importantes pour le fonctionnement de votre nouveau poêle Twinfire. Le non-respect des instructions peut entraîner des dommages matériels, des dommages corporels, voire la mort. Il est donc impératif de lire ce manuel dans son intégralité et d'en sauvegarder les instructions. La bonne utilisation du poêle est également indispensable pour l'application de la garantie.

Pour de plus amples informations sur le chauffage au bois, veuillez visiter le site Web <http://woodheat.org/>.

Avant que vous n'installiez votre poêle à bois, nous vous recommandons de prendre contact avec votre revendeur ou bien un inspecteur des bâtiments local ou un commissaire des incendies pour vous aider à respecter les règles et règlements en vigueur dans votre région. Nous recommandons aussi que votre revendeur vérifie l'intégrité et le bon fonctionnement du poêle à bois avant l'installation.

Vous encourez des risques d'un incendie de maison si votre poêle à bois n'est pas installé correctement. Pour réduire ces risques, suivez les instructions d'installation. Contactez les autorités locales responsables de la sécurité des bâtiments ou de la sécurité-incendie afin de vous renseigner sur les restrictions, ainsi que sur les exigences d'inspection, en vigueur dans votre région. Le poêle ne doit pas être utilisé dans une maison mobile.

Nous espérons que votre xeoos Twinfire[®] vous fournira, à vous et à vos amis, beaucoup de plaisir et de confort.

Suivez les instructions d'installation et d'utilisation du poêle.



***Faites bien attention à ce symbole tout au long du manuel.
Il indique des informations auxquelles faut faire très attention.***

Description du fonctionnement et homologations

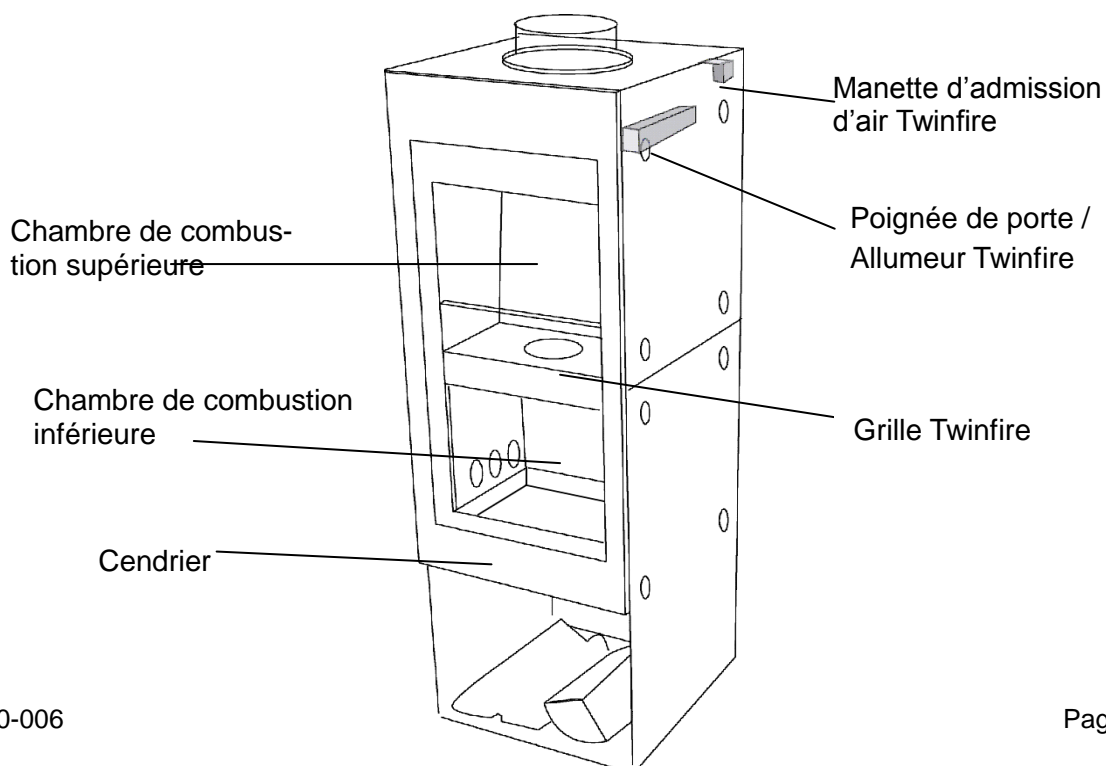
Un foyer à gazéification est au cœur du système Twinfire[®] de xeoos[®]. Les quatre modèles Twinfire ont été testés par les laboratoires OMNI-Test (OMNI-Test Laboratories, Inc.) de Portland dans l'Orégon et certifiés conformes aux normes UL 1482 et ULC S627. Ils sont aussi certifiés par l'Agence (américaine) pour la protection de l'environnement (EPA) et répondent aux normes plus rigoureuses de l'état du Washington.

L'efficacité nominale de tous ces produits est de 93 %.

La puissance de chauffage du foyer supérieur est réglée à l'aide de la manette d'admission d'air primaire qui y est reliée. Au cours de la combustion écoénergétique, les gaz de bois sont aspirés à travers les flammes et brûlent à haute température (> 1832 °F ou 1000 °C) grâce à un apport d'air secondaire. On peut alors observer deux flammes, dans la chambre inférieure et la chambre supérieure, à travers la vitre en vitrocéramique Robax.

Grâce au deuxième niveau de combustion, le poêle Twinfire atteint un très haut niveau d'efficacité. Résultat : une forte puissance calorifique avec une faible consommation de combustible et une moindre production de cendres. Les deux éléments qui permettent de contrôler le système de combustion et la production de chaleur sont :

1. La poignée de porte à double rôle permet de verrouiller la porte et de lancer le système Twinfire. La position « Réchauffement » permet d'évacuer les gaz directement vers le haut, comme dans le cas d'un poêle normal. La deuxième position permet de démarrer le foyer à gazéification, qui fonctionne de manière efficace, avec un faible taux d'émissions.
2. En réglant la position de la manette d'admission d'air, il est possible de réguler la production de chaleur (et de la faire varier de 40 à 100 pour cent de la puissance nominale) en contrôlant la quantité d'air primaire.



Installation du poêle

Puissance calorifique et espaces

La capacité du poêle à chauffer une pièce dépend de l'emplacement et de l'agencement de la pièce en question, ainsi que de la façon dont on fait fonctionner l'appareil. Dans le cas de bâtiments neufs, étanches à l'air, il faut faire ses calculs en matière de besoins en chaleur. Dans le cas de bâtiments plus anciens, la puissance calorifique nominale de 27 kBTU (8 kW) permet de chauffer une surface allant de 40 à 100 m² (soit 430-1076 pieds carrés, en fonction de diverses conditions).

Alimentation en air extérieur

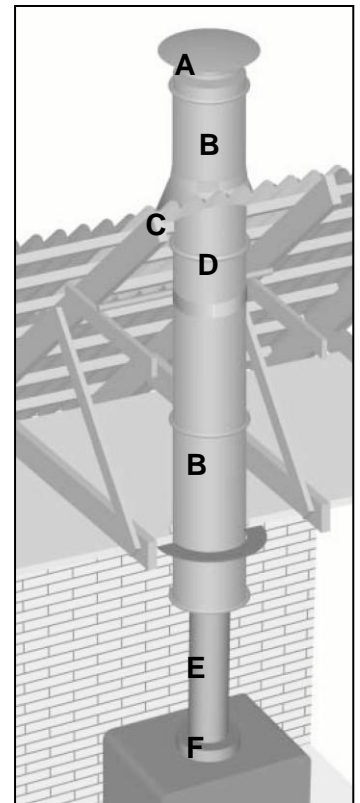
Il faut s'assurer qu'il y a suffisamment d'air de combustion dans la pièce où le poêle est installé, et que l'alimentation du poêle en air de combustion est adéquate. Cette alimentation peut provenir d'une autre pièce ou de l'extérieur de la maison. Les pièces qui ont une pression d'air négative (p. ex. : des pièces qui utilisent un ventilateur-extracteur) ou les bâtiments plus récents, étanches à l'air, sont particulièrement bien adaptés à recevoir une alimentation en air de combustion venant de l'extérieur. Ce genre d'alimentation est disponible en option pour le poêle Twinfire et devrait être installée par une personne qualifiée.

Raccordement à la cheminée

Le raccordement du poêle Twinfire peut se faire par le haut ou par l'arrière grâce à un tuyau d'un diamètre de 6 pouces (15,2 cm). Il ne faut pas utiliser de raccords ou de cheminée ayant des diamètres de dégagement inférieurs à celui du conduit. De plus, il faut utiliser des pièces en acier d'un calibre supérieur à 24. Le poêle doit être installé soit sur un système de cheminée de classe A construit en usine et conforme à la norme UL 103 HT, soit sur une cheminée en maçonnerie homologuée avec un conduit interne calorifugé. L'utilisation de conduits en aluminium ou en acier galvanisé n'est pas autorisée. Au Canada, l'installation doit être conforme à la norme NFPA 211 ou CAN/CSA-B365. La cheminée doit dépasser du toit d'au moins 3 pieds (1 m) et surplomber de 2 pieds (0,6 m) toute structure se trouvant dans un rayon de 10 pieds (3 m). L'emplacement et la hauteur de la cheminée sont très importants. Nous suggérons une hauteur totale minimum de 10 pieds (3 m).

Pour atteindre la puissance calorifique nominale, la pression minimum de refoulement de la cheminée doit être entre 10 et 15 Pa (soit 1,0 à 1,5 mm CE). Suivez les règles et réglementations de votre localité.

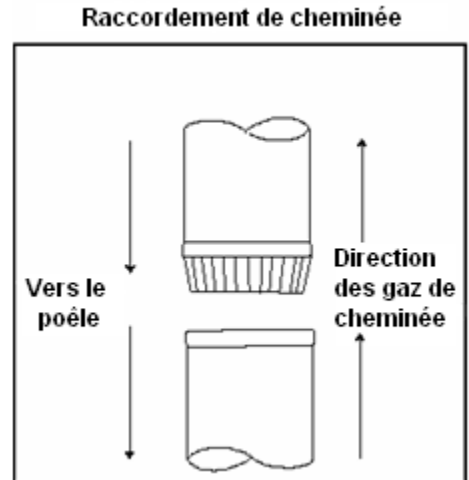
Composants requis pour l'installation	
A	Chapeau de cheminée
B	Cheminée isolée
C	Collet de solin
D	Solin pour toit
E	Support de plafond
F	Tuyau de raccordement de cheminée



IL EST IMPÉRATIF DE S'ASSURER QUE LA CHEMINÉE TIRE BIEN. VOTRE REVENDEUR OU VOTRE RAMONEUR POURRA VOUS GUIDER ET VOUS INFORMER SUR L'ÉTAT DE VOTRE CHEMINÉE.

Les tuyaux du système de raccordement de cheminée doivent être installés avec leur extrémité mâle (plissée) orientée vers le poêle. Cette orientation s'applique aussi bien au niveau de la buse du poêle qu'au niveau de toute autre section de tuyau. Ceci évite que de la créosote liquide ou condensée ne percole à l'extérieur du tuyau ou sur le dessus du poêle. Le raccordement à la buse doit être sécurisé à l'aide de vis à tête afin de garantir que les sections ne s'écartent pas. Pour obtenir les meilleures performances, le système de raccord de cheminée doit être aussi court et direct que possible, sans contenir plus de deux coudes de 90 °. La portée horizontale maximale est de 92 cm (36 po) ; la longueur totale (recommandée) pour le raccord de la cheminée ne doit pas dépasser 3 mètres (10 pieds).

Toute section horizontale doit avoir une inclinaison vers le haut de 0,63 mm (1/4 de pouce) par tronçon de 30 cm (1 pied) de portée horizontale, le bout le plus haut allant vers la cheminée. Il est à noter que le raccord de cheminée ne doit pas passer par un grenier ou un comble, un placard ou un endroit confiné du même type, ou par un plancher ou un plafond.



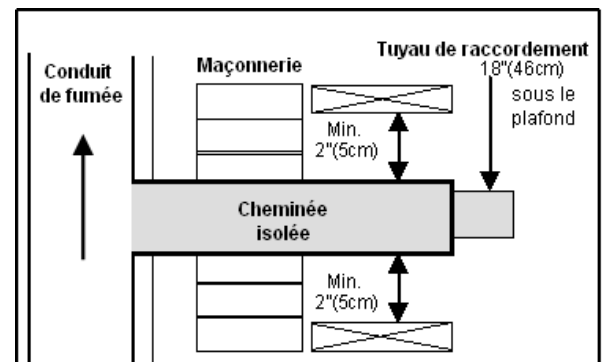
CE POÊLE NE DOIT PAS ÊTRE RACCORDÉ À UN CONDUIT DE FUMÉE, UN CONDUIT D'AÉRATION OU À TOUT AUTRE SYSTÈME ALIMENTANT/DESSERVANT UN AUTRE APPAREIL.

Pour assurer une ventilation verticale dans une cheminée de classe A, un conduit à paroi simple en acier noir (d'un calibre d'au moins 24 et d'un diamètre de 15 cm [6 po]) doit être utilisé dans la pièce où le poêle à bois est installé. Reportez-vous aux instructions du fabricant pour le raccordement à la cheminée homologuée.

Pour une ventilation directe dans une cheminée en maçonnerie ou à travers un manchon d'emboîtement, le dessus du conduit à paroi simple doit se situer au moins 46 cm (18 po) en dessous d'un plafond inflammable et être conforme aux directives et méthodes des normes NFPA 211 ou CAN/CSA-B365.

Pour une ventilation arrière ou d'autres configurations non répertoriées, consultez les normes et règlements de construction locaux et suivez les directives NFPA 211 ou CAN/CSA-B365. Pour installer la buse, il faut d'abord dévisser la plaque arrière du poêle Twinfire puis attacher la buse à l'arrière du poêle. Ensuite, il faut attacher la première section de tuyau de poêle au tuyau de raccordement de cheminée à l'aide de vis et remettre la plaque arrière du poêle en place.

Si le raccord est muni d'une chicane, celle-ci doit être activée manuellement et placée de manière visible afin de garantir une facilité d'utilisation optimale. De plus, elle ne doit pas fermer complètement. Veuillez consulter votre expert en cheminées si vous avez des questions. Assurez-vous que la trappe de ramonage de la cheminée est facilement accessible. La protection au sol doit s'étendre sous le raccord de cheminée et jusqu'à 51 cm (2 pieds) de chaque côté.



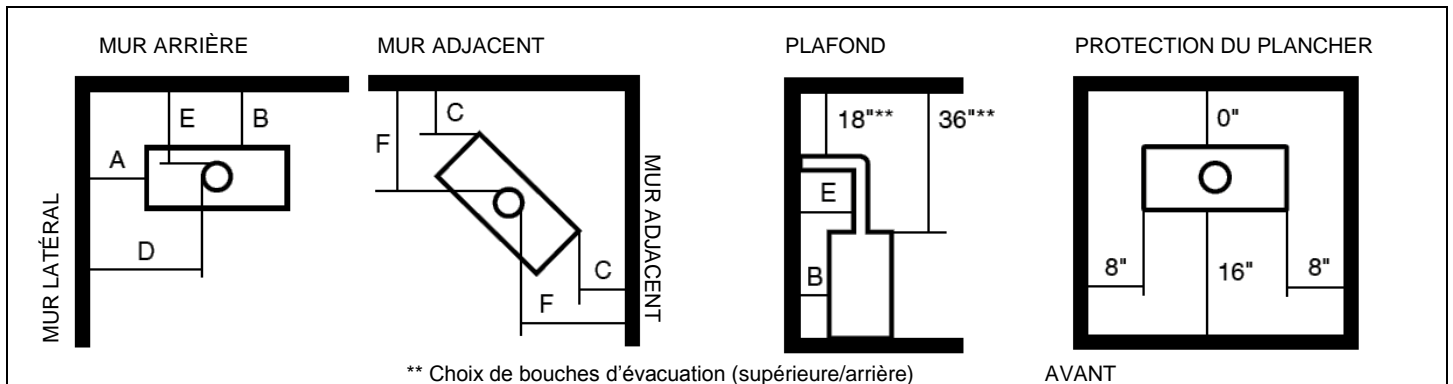
Fiche technique et dégagements

Fiche technique

Twinfire	Description		Données	
Normes d'essais :	Certifié conforme à la norme de sécurité des É-U		UL 1482	
	Certifié conforme à la norme de sécurité du Canada		ULC S627	
	Certifié conforme aux normes environnementales (certifié EPA)		taux d'émission de 2,4 g/h	
Caractéristiques thermiques :	Puissance calorifique optimale		27 kBTU (8 kW)	
	Plage de puissance calorifique (minimum/maximum)		14-41 kBTU (4-12 kW)	
	Capacité de chauffage		430-1076 pieds carrés (40-100 m ²)	
	Efficacité nominale		93 %	
Dimensions du poêle :	Modèle Basic	Modèle Classic	Modèle Elegance	Modèle Pur
Hauteur	48 po (121 cm)	52 po (133 cm)	50 po (127 cm)	51 po (129 cm)
Largeur	18.5 po (47 cm)	22 po (56 cm)	19 po (48 cm)	19 po (48 cm)
Profondeur	16 po (40 cm)	16 po (40 cm)	16 po (40 cm)	16 po (40 cm)
Poids :	469 lb (213 kg)	642 lb (292 kg)	442 lb (201 kg)	513 lb (233 kg)
Évacuation :	Choix de bouches d'évacuation		Bouche supérieure ou arrière	
Tuyau de raccordement du poêle :	Modèle Basic	Modèle Classic	Modèle Elegance	Modèle Pur
Diamètre du tuyau de raccordement du poêle	6 po (15 cm)	6 po (15 cm)	6 po (15 cm)	6 po (15 cm)
Bouche supérieure - Distance du centre du tuyau à l'arrière du poêle	8 po (20 cm)	8 po (20 cm)	8 po (20 cm)	8 po (20 cm)
Bouche arrière - Hauteur du tuyau de raccordement (mesurée par rapport au centre du tuyau)	43 po (109 cm)	47 po (120 cm)	45 po (115 cm)	45,5 po (116 cm)
Alimentation en air extérieur :	Diamètre du tuyau d'alimentation d'air		4 po (10 cm)	
	Emplacement de l'alimentation en air frais		Au centre et en dessous de la chambre de combustion inférieure	

Dégagements

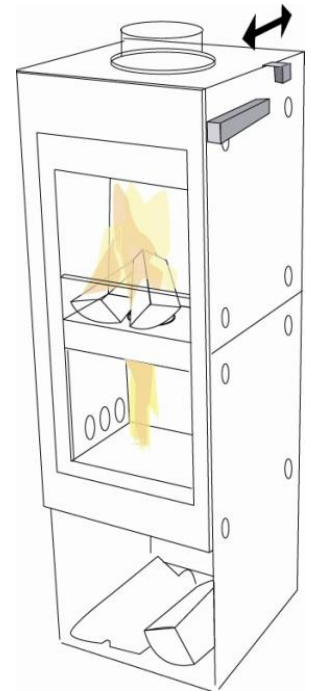
Les distances de sécurité entre le poêle et les matériaux ou murs combustibles sont indiquées dans le tableau ci-dessous. Ces distances sont des espacements minimum d'installation. Toute réduction devrait être approuvée au préalable par l'agence de réglementation. Les espacements par rapport aux matériaux non combustibles sont de 2 pouces (5 cm) mais, attention, « non combustible » veut dire du ciment solide ou des blocs de ciment (et non pas des briques ou des carreaux recouvrant des matériaux combustibles).



DÉGAGEMENTS MINIMUM POUR LES USA/LE CANADA

Modèles	Basic/Classic/Elegance/Pur	Dégagements
A.	D'UN MUR LATÉRAL À L'APPAREIL	15 po (38 cm)
B.	DU MUR ARRIÈRE À L'APPAREIL	13 po (33 cm)
C.	DU COIN À L'APPAREIL	10 po (25 cm)
D.	D'UN MUR LATÉRAL AU RACCORD	21 po (53 cm)
E.	DU MUR ARRIÈRE AU RACCORD	18 po (46 cm)
F.	DU COIN AU RACCORD	19 po (48 cm)
	DU PLAFOND À L'APPAREIL	36 po (91 cm)
	DU PLAFOND AU TUYAU DE RACCORD	18 po (46 cm)

** Non testé – Selon les normes NFPA des États-Unis et CAN/CSA-B365-M91 du Canada, la protection du plancher doit être constituée d'un minimum de 3/8 po (0,95 cm) de matériau non combustible, s'étendant sous le poêle, à l'avant et sur les côtés de l'ouverture de la porte, et à l'arrière, comme indiqué.



Protection du plancher

Protection du plancher au Canada : 18 po (46 cm) de l'appareil au devant de la protection du plancher. Dans le cas d'une configuration qui fait passer le raccord de cheminée à travers un mur, la protection du plancher doit passer sous le raccord de cheminée.



UTILISEZ, SOUS LE POÊLE, DES DALLES DE PROTECTION DE PLANCHER FAITES DE MATÉRIAUX NON-COMBUSTIBLES ET IGNIFUGES TELS QUE L'ACIER, LA CÉRAMIQUE, OU LE VERRE TREMPÉ. AVANT L'INSTALLATION, ASSUREZ-VOUS QUE LE SOL PUISSE SUPPORTER LE POIDS DU POÊLE.

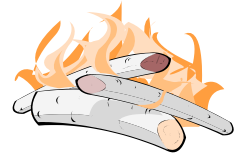
Combustibles autorisés

Seul du bois de chauffage naturel, séché à l'air doit être brûlé. Il ne faut jamais brûler de détrit, d'autres combustibles ou du bois traité ou humide.



N'UTILISEZ JAMAIS DE BOIS IMPRÉGNÉ, DE BOIS PEINT, DE MATIÈRE PLASTIQUE LAMINÉE, DE CONTREPLAQUÉ, DE PANNEAUX DE PARTICULES DE BOIS, D'ORDURES MÉNAGÈRES, DE LIQUIDES INFLAMMABLES (TELS QUE DE L'ESSENCE, DE LA NAPHTA, DE L'HUILE DE MOTEUR), DE DÉCHETS, DE CARTONS À LAIT OU D'IMPRIMÉS. CES PRODUITS POUVANT ÉMETTRE DES VAPEURS TOXIQUES, CORROSIVES ET DANGEREUSES LORS DE LEUR COMBUSTION, LEUR UTILISATION INVALIDE LA GARANTIE DU POÊLE. CES MATÉRIEAUX PEUVENT PAR AILLEURS ENGENDRER UNE ACCUMULATION DE GAZ TOXIQUE CONTENANT DE LA DIOXINE, UN PRODUIT NOCIF ET DANGEREUX POUR L'ENVIRONNEMENT ET VOTRE POÊLE À BOIS.

Nous recommandons de brûler du bois d'une teneur en eau de moins de 20 %. (Le bois est un combustible solide respectueux de l'environnement et facilement disponible.) Pour vous assurer que la teneur en eau du bois ne dépasse pas 20 %, stockez celui-ci sous un toit ou couvert, de manière à le protéger de la pluie pendant un an ou deux. L'utilisation d'un bois à teneur en eau supérieure peut entraîner l'accumulation de suie et de créosote dans le raccord de cheminée et dans la cheminée elle-même. Ceci peut provoquer des feux de cheminée.



Type de bois	Valeur de combustion (kWh/kg)
érable, orme, saule	4,1
peuplier, hêtre	4,2
chêne, frêne	4,2
bouleau	4,3
pin, sapin	4,4

Au cours de la combustion, le combustible solide est converti en gaz, en vapeur d'eau et en charbon de bois. La valeur de combustion représente le contenu de gaz combustibles relâchés durant ce processus. Sachez que tous les types de bois ont environ la même valeur de combustion par kilo. Il s'ensuit que plus le bois est léger plus il faut en utiliser pour atteindre une valeur de combustion identique à celle de types de bois plus lourds. **Les types de bois préférés sont donc l'érable, l'orme, l'hêtre, le chêne, et le frêne.**

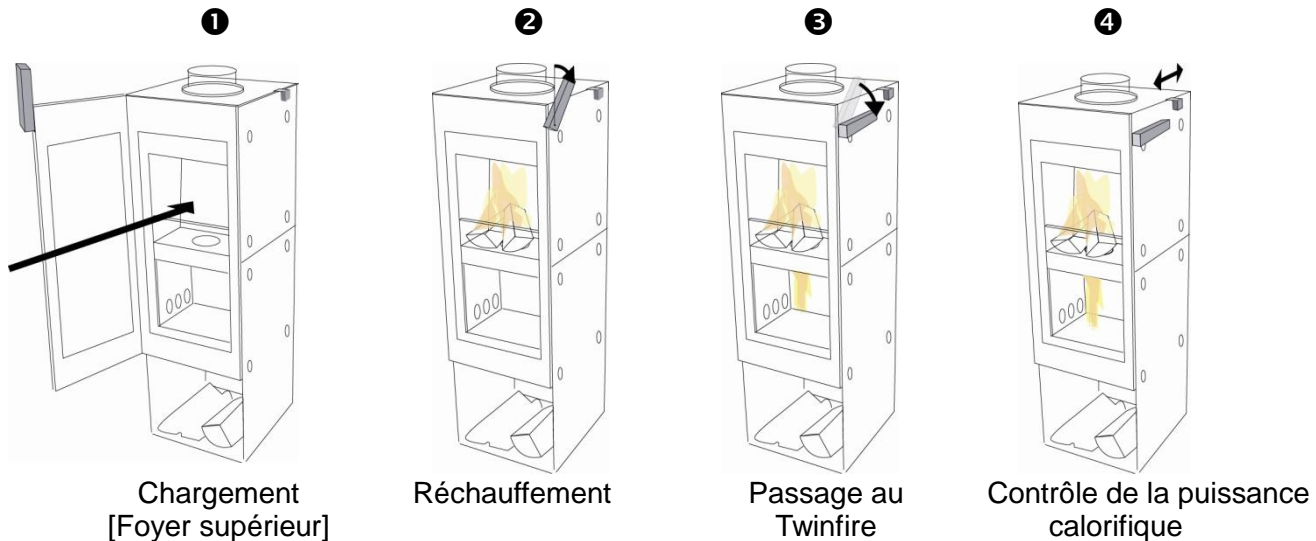
Préparation à la première chauffe



AVANT D'ALLUMER LE POÊLE POUR LA PREMIÈRE FOIS, ENLEVEZ LES MATÉRIEAUX D'EMBALLAGE.

Bien que le poêle Twinfire ait été nettoyé avec soin et inspecté à plusieurs reprises, il est possible que des résidus des opérations de décapage ou des copeaux du découpage des panneaux de vermiculite de la chambre de combustion demeurent. Nous suggérons de nettoyer toutes les surfaces avec un chiffon et avec un aspirateur, avant d'allumer le poêle pour la première fois, afin d'éviter que les particules de film et de poussière ne s'incrustent. Veuillez noter que la peinture du poêle durcira pendant les premières chauffes. Ceci signifie que le poêle émettra de la fumée et une odeur de peinture qui se dissiperont au bout d'une heure d'utilisation environ. Il est judicieux d'assurer une ventilation efficace au cours de cette phase. Évitez par ailleurs de toucher le poêle pendant le processus de durcissement.

Allumage du feu



Pour démarrer le feu, on peut se servir d'un briquet normal pour allumer du petit bois et un petit morceau de bûche, superposés dans la chambre de combustion supérieure [❶]. Pour des raisons de sécurité, l'utilisation de combustibles liquides est formellement interdite.

Les éléments de contrôle doivent se trouver dans les positions qui suivent [❷] pour allumer le feu :

- Poignée de la porte : « Réchauffement » (voir flèche)
- Manette de contrôle d'admission d'air : « Ouverte à 100 % » (poussée complètement en arrière)

Attention ! La surface du poêle peut être très chaude.

Les combustibles autorisés peuvent être introduits dans le poêle une fois que le petit bois d'allumage a pris feu. Il ne faut pas mettre plus d'un ou deux petits morceaux de bois [un total d'environ 3-4 livres, soit 1,5-2 kg] dans la chambre de combustion supérieure. La poignée du poêle Twinfire doit rester en position de « Réchauffement » et la manette d'admission d'air en position complètement ouverte [❷] jusqu'à ce qu'il y ait un bon lit de braises.

Après environ 30 à 45 minutes, une fois qu'il y a un bon feu, la poignée du poêle peut être mise en position « Twinfire® » [❸]. (Le fait que la grille de la chambre de combustion se mette à rougeoier est un bon indicateur que le moment est venu.) La combustion se produit principalement par le bas, à travers la flamme.

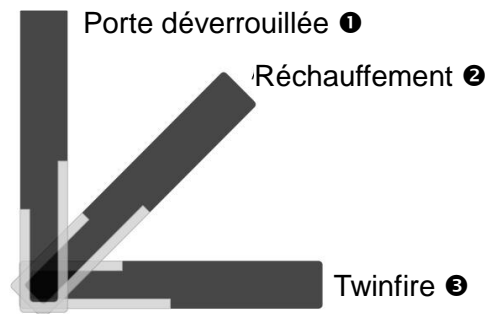


À noter : Le système Twinfire® n'atteint son rendement optimal qu'après 30-45 minutes de fonctionnement, une fois qu'il y a un lit de braises suffisant, d'une température d'environ 1 832 °F (1 000 °C). À une température inférieure, il y a un risque de fumée et de feu sans flammes. Tant qu'il n'y a pas de flamme continue dans la chambre de combustion inférieure, la poignée du poêle doit être dans la position de « Réchauffement » [❷].

Une fois que la flamme dans la chambre inférieure brûle en continu, sa puissance peut être réglée grâce à la manette d'admission d'air [❹], selon les besoins. L'admission d'air primaire doit toujours être au moins partiellement ouverte lorsque le poêle est en marche ! Cela améliore la qualité de la combustion et évite toute pollution de l'environnement. L'air primaire aide également à prévenir l'accumulation de suie dans le tuyau et dans la cheminée.

Fonctionnement

Pour que le poêle fonctionne en continu, il est nécessaire d'y ajouter du bois quand les flammes dans la chambre de combustion supérieure se sont affaiblies mais qu'il y a encore assez de braises chaudes. Il faut ouvrir la porte lentement afin d'éviter de propager les flammes ou de faire tomber des cendres. Lors de l'ouverture de la porte, la poignée qui y est intégrée aide à empêcher que la fumée ne se répande de manière excessive dans la pièce d'habitation. Les premiers 45° de rotation de la poignée servent à mettre le poêle en mode de réchauffement. Le fait de tourner la poignée de 45° de plus, c.-à-d. jusqu'à la position verticale, déverrouille la porte.



Positions de la poignée :

Encore une fois, il faut veiller à ouvrir la porte du poêle avec prudence - ceci permet de créer un flux d'air stable et permet d'éviter d'engendrer des turbulences qui pourraient perturber la combustion dans le foyer. Après le chargement du bois, il faut fermer la porte et, quand il y a assez de flamme, mettre la poignée en position « Twinfire ».



Attention : Il faut fermer la porte en verre sans la frapper ou la claquer.

Le fait de faire fonctionner le poêle Twinfire en continu à une puissance élevée, dans la position de « réchauffement », pose un risque de surchauffe. Comme le nom l'indique, cette position de la poignée ne doit servir que pour le chauffage initial du poêle.

Si le feu s'est trop affaibli, il faut y ajouter du combustible et laisser la poignée dans la position de « Réchauffement » jusqu'à ce que la flamme se ravive. Si la chambre de combustion et la cheminée sont encore chaudes, il ne faut d'habitude que quelques minutes pour que le feu redémarre.

La puissance du poêle peut être réglée par le biais de la manette d'admission d'air Twinfire : pour diminuer la puissance calorifique, il faut incliner la manette vers l'avant ; pour l'augmenter, il faut l'incliner vers l'arrière. Dans l'essentiel, c'est la quantité de bois brûlé qui détermine la puissance calorifique du poêle.



IL NE FAUT JAMAIS AJOUTER PLUS DE 3-4 LIVRES (SOIT 1,5-2 KG) DE BOIS (ENVIRON 1-2 BÛCHES) À LA FOIS. AUTREMENT, LE POÊLE RISQUE DE SURCHAUFFER ET D'ÊTRE ENDOMMAGÉ IRRÉMÉDIABLEMENT.

CE GENRE DE DOMMAGE N'EST PAS COUVERT PAR LA GARANTIE.

En cas de mauvais tirage, il ne faut pas réduire l'admission d'air du poêle au minimum ; sinon, la période de chauffage prendra plus longtemps. Il faut mettre de petits morceaux de bois dans le poêle jusqu'à ce que la cheminée soit bien chauffée. Cela peut prendre jusqu'à une heure ou deux. La combustion atteint son niveau optimal lorsque la lueur des flammes est jaune clair à bleue. En cas de tirage trop fort, il faut utiliser des morceaux de bois plus gros, mais en moindre quantité, et ajuster l'admission d'air. **Attention** : Il ne faut ouvrir la porte que pour de courtes périodes de temps.

Arrêt et redémarrage

Pour arrêter le poêle, il faut laisser le feu s'éteindre tout en laissant le poêle fermé jusqu'à ce qu'il ait refroidi.

Si le poêle n'a pas fonctionné depuis longtemps, nous recommandons de préchauffer et le poêle et la cheminée, en brûlant d'abord quelques feuilles de journal. Ceci améliorera le tirage de la cheminée au cours de la phase de réchauffement. Il faut également veiller à ce que la cheminée soit propre et ne soit pas obstruée par des nids d'oiseau ou autre chose.

Créosote - Formation et nécessité d'élimination - Lorsque le bois brûle lentement, il produit du goudron et d'autres vapeurs organiques qui se combinent à l'humidité relâchée par le bois pour former de la créosote. Quand la combustion est lente, les vapeurs de créosote se condensent dans le conduit de cheminée qui est relativement froid. En conséquence, des résidus de créosote s'accumulent à l'intérieur du conduit. Lorsqu'elle s'enflamme, cette créosote génère des flammes extrêmement chaudes. La cheminée et le raccord de cheminée doivent donc être inspectés au moins une fois tous les deux mois pendant la saison de chauffe pour savoir s'il y a eu une accumulation de créosote. Le cas échéant, il convient de l'éliminer afin de réduire les risques de feu de cheminée.



Utilisation correcte

- En cours d'utilisation, la surface du poêle est brûlante. Il est impératif de tenir les enfants, vêtements et meubles à distance. Tout contact peut causer des brûlures.
- Aucun combustible solide ne doit être stocké dans les espaces de dégagement nécessaires à l'installation du poêle ou dans les espaces requis pour charger le combustible ou éliminer les cendres.
- Il ne faut jamais utiliser d'essence, de combustible pour lanterne, de kérosène, de fluide d'allumage pour charbon ou quelque autre liquide similaire pour allumer ou raviver un feu dans ce poêle. Tous ces genres de liquides doivent être tenus à distance du poêle quand celui-ci est en cours de fonctionnement.
- Il ne faut pas mettre de bougies ou d'autres matériaux qui fondent ou brûlent à haute température (ex : papier, matières plastiques) dans ou sur le poêle. Les matières fondues qui en résultent ne peuvent pas être enlevées et peuvent causer des odeurs permanentes. Ces matières calcinées pourraient également provoquer un incendie.
- Il NE faut PAS utiliser de grille de foyer ou de chenets pour surélever le feu – il faut le bâtir à même le foyer.
- Il faut brûler un petit peu de bois à la fois et ajouter du combustible à intervalles réguliers. Il est recommandé de faire fonctionner le poêle pendant plusieurs heures, si possible. Le poêle devrait toujours être surveillé pendant qu'il fonctionne.
- Le poêle à bois Twinfire ne se prête pas à la cuisson de nourriture.
- L'ouverture sous le poêle doit être libre en tout temps quand l'air de combustion provient de la pièce elle-même. Quand l'appareil fonctionne avec un apport d'air extérieur, il faut s'assurer que l'alimentation en air est toujours libre et n'a pas été coupée.
- Le poêle ne doit pas être ouvert avec un quelconque outil ou tisonnier.
- Le cendrier doit être vidé lorsque les cendres en atteignent la limite supérieure.
- Le poêle ne doit faire l'objet d'aucun ajustement ; autrement, la licence et la garantie sont nulles.
- Il ne faut utiliser que des pièces d'origine, achetées auprès de votre revendeur, pour remplacer les pièces brisées ou endommagées.

Nettoyage et entretien

Il est nécessaire de nettoyer le poêle Twinfire périodiquement. En effet, une combustion efficace et une circulation d'air optimale à travers les conduits permettent d'assurer le bon fonctionnement de votre produit. Il faut donc s'assurer que le nettoyage et l'entretien aient été faits correctement et ne pas oublier d'inspecter la chambre de combustion. Le cendrier doit par ailleurs être vidé régulièrement.

Vider le cendrier

Il faut d'abord laisser le poêle refroidir avant d'enlever les cendres. Ensuite, il faut ouvrir la porte de la chambre de combustion et en retirer le cendrier. Nous recommandons de toujours laisser une épaisseur de cendres d'environ 1 po (2 cm) dans la chambre de combustion supérieure car cela permet une meilleure combustion pendant le chauffage.

Élimination des cendres - Les cendres devraient être placées dans un conteneur métallique à couvercle hermétique. Ce conteneur fermé devrait être placé sur un plancher incombustible ou à même le sol, loin de tous matériaux combustibles, en attendant que vous vous en débarrassiez. Si vous décidez d'enterrer ou de disperser les cendres, veillez à les conserver dans le conteneur fermé jusqu'à ce qu'elles aient complètement refroidi.



Nettoyage ou remplacement de la vitre

Il est nécessaire de nettoyer la vitre de la chambre de combustion après un long usage ou lorsqu'un mauvais combustible a été brûlé. En cas d'accumulation de suie, nous recommandons d'utiliser un produit pour vitres ou une serviette en papier humide trempée dans la cendre froide pour nettoyer la vitre. Ce nettoyage ne doit être fait QUE LORSQUE le poêle est froid. Si le verre se brise, il est nécessaire de le remplacer ainsi que le joint. (Il ne faut utiliser que du verre approuvé pour le poêle Twinfire et le faire installer par un professionnel agréé.) Pour ce faire, il faut d'abord dévisser et retirer les supports du haut et du bas avec précaution. Ensuite, il faut retirer la vieille vitre et insérer la nouvelle avec son joint, avant de finalement remettre les supports en place.



Afin de nettoyer la vitre sans l'endommager, il faut éviter d'utiliser des objets pointus ou des produits de nettoyage abrasifs. De même, il ne faut pas utiliser de produits de nettoyage forts sur la vitre car ils peuvent parfois en endommager le joint.

Nettoyage de la cheminée et des chicanes

Le nettoyage de la cheminée et l'entretien de base devraient être effectués annuellement par un ramoneur qualifié. Le poêle et les chicanes (plaques en vermiculite) doivent être retirés avec précaution afin d'éviter de les endommager. Les ouvertures d'alimentation en air dans la chambre de combustion supérieure et les ouvertures de gaz de fumée dans la chambre de combustion inférieure peuvent être facilement nettoyées avec un aspirateur de temps à autre. Il faut également passer l'aspirateur dans la buse du double fond et nettoyer la grille en raclant la couche de matière carbonisée.

Maintenance

Les charnières de la porte et les mécanismes de verrouillage ont besoin d'un entretien occasionnel. Le mécanisme en laiton de la poignée de porte peut être graissé, au besoin, avec une graisse à base de graphite ou de téflon résistante à la chaleur. Il est également possible de se procurer des bombes aérosols auprès de son revendeur afin de retoucher d'éventuelles rayures dans la peinture.

Dépannage : causes des problèmes et solutions

Problème	Cause	Solution
Le bois ne prend feu que très lentement, voire pas du tout	<ul style="list-style-type: none"> - pas ou trop peu d'air de combustion - bûches trop épaisses - bois trop humide - obstruction au niveau de la grille 	<ul style="list-style-type: none"> - ouvrir complètement l'admission d'air et mettre la poignée en position de « réchauffement » - utiliser de plus petites bûches - utiliser du bois plus sec - remuer la grille à l'aide d'un tisonnier afin d'enlever tout débris
Le feu s'éteint ou brûle sans flammes	<ul style="list-style-type: none"> - pas ou trop peu d'air de combustion - bûches trop épaisses - bois trop humide - le registre des gaz de combustion de la cheminée est fermé 	<ul style="list-style-type: none"> - ouvrir complètement l'admission d'air et mettre la poignée en position de « réchauffement » - utiliser de plus petites bûches - utiliser du bois plus sec - ouvrir le registre des gaz de combustion de la cheminée
La vitre est couverte par un dépôt de suie	<ul style="list-style-type: none"> - tirage de la cheminée trop faible - bois trop humide - tirage de la cheminée trop fort - admission d'air primaire mal réglée - le poêle a une fuite - quantité insuffisante de combustible - la chicane n'est pas montée correctement 	<ul style="list-style-type: none"> - ouvrir davantage le registre des gaz de combustion - utiliser du bois plus sec - fermer davantage le registre des gaz de combustion - régler le système d'admission d'air - contacter le revendeur - ajouter du combustible (plus de bois) - monter la chicane correctement
Le bois se consume trop rapidement	<ul style="list-style-type: none"> - tirage de la cheminée trop fort - admission d'air primaire mal réglée - bûches trop petites 	<ul style="list-style-type: none"> - fermer davantage le registre des gaz de combustion - réduire le volume d'air primaire - utiliser des bûches de diamètre plus important
La fumée se répand dans la pièce quand la porte du poêle est ouverte	<ul style="list-style-type: none"> - registre des gaz de combustion fermé - la taille de la cheminée n'est pas adaptée à la chambre de combustion - d'autres appareils (ex : ventilateur) créent une zone de dépression d'air dans la pièce 	<ul style="list-style-type: none"> - ouvrir le registre des gaz de combustion - contacter le revendeur - contrôler les autres appareils / contacter le revendeur

Bruits de « craquement »

Ces bruits sont normaux pour les poêles. Ils découlent de l'expansion et de la contraction de pièces métalliques lors du réchauffement et du refroidissement de ces appareils.

Pièces de rechange Twinfire

- Plaques de vermiculite pour la chambre de combustion supérieure – 8 kW
- Plaques de vermiculite pour la chambre de combustion inférieure – 8 kW (modèles Basic ou Pur)
- Vitre Twinfire
- Joint d'étanchéité Twinfire
- Colle d'étanchéité à haute température
- Grille TwinFire
- Lubrifiant à base de téflon
- Bombe aérosol de vernis-laque 100 ml – gris anthracite, noir, argent, argent, gris
- Kit de conversion de plaque supérieure → bouche supérieure à bouche arrière (sans trou)
- Kit de conversion de plaque supérieure → bouche arrière à bouche supérieure (avec trou)

Garantie Twinfire

Les poêles Twinfire sont fabriqués selon les plus hauts standards de qualité. Ils bénéficient d'une garantie de 5 ans, qui couvre les défauts de pièces et de fabrication.

La garantie ne couvre pas les éléments suivants :

- Une mauvaise installation du poêle (non conforme au Manuel d'installation et d'utilisation)
- La rouille ou un traitement inapproprié (tels que des éraflures sur la surface du poêle, etc.)
- Une mauvaise utilisation ou un usage abusif du poêle
- L'usure normale des pièces qui sont en contact avec le feu, telles que les plaques de vermiculite et les joints de porte
- Les coûts de transport, d'assemblage et de désassemblage, ainsi que les vitres brisées ou fendues
- La garantie ne couvre aucune modification structurelle apportée au poêle Twinfire
- Tout dommage résultant de l'utilisation de combustibles non mentionnés dans le mode d'emploi
- L'utilisation de pièces de rechange, autres que d'origine, qui n'ont pas été conçues pour le poêle Twinfire.

N'utilisez que des pièces d'origine autorisées et conçues spécifiquement pour le poêle Twinfire. Contactez le revendeur pour tous problèmes de garantie.